

Il cuore del progetto è la grande piazza pedonale che si intende realizzare tra l'edificio della Stazione e il giardino antistante posto al termine del viale Carducci.
 Il disegno intende declinare lo spazio in continuità con l'esistente, un poco lberly e comunque irriso novecento, già generata dal fabbricato viaggiatori e dall'interno.

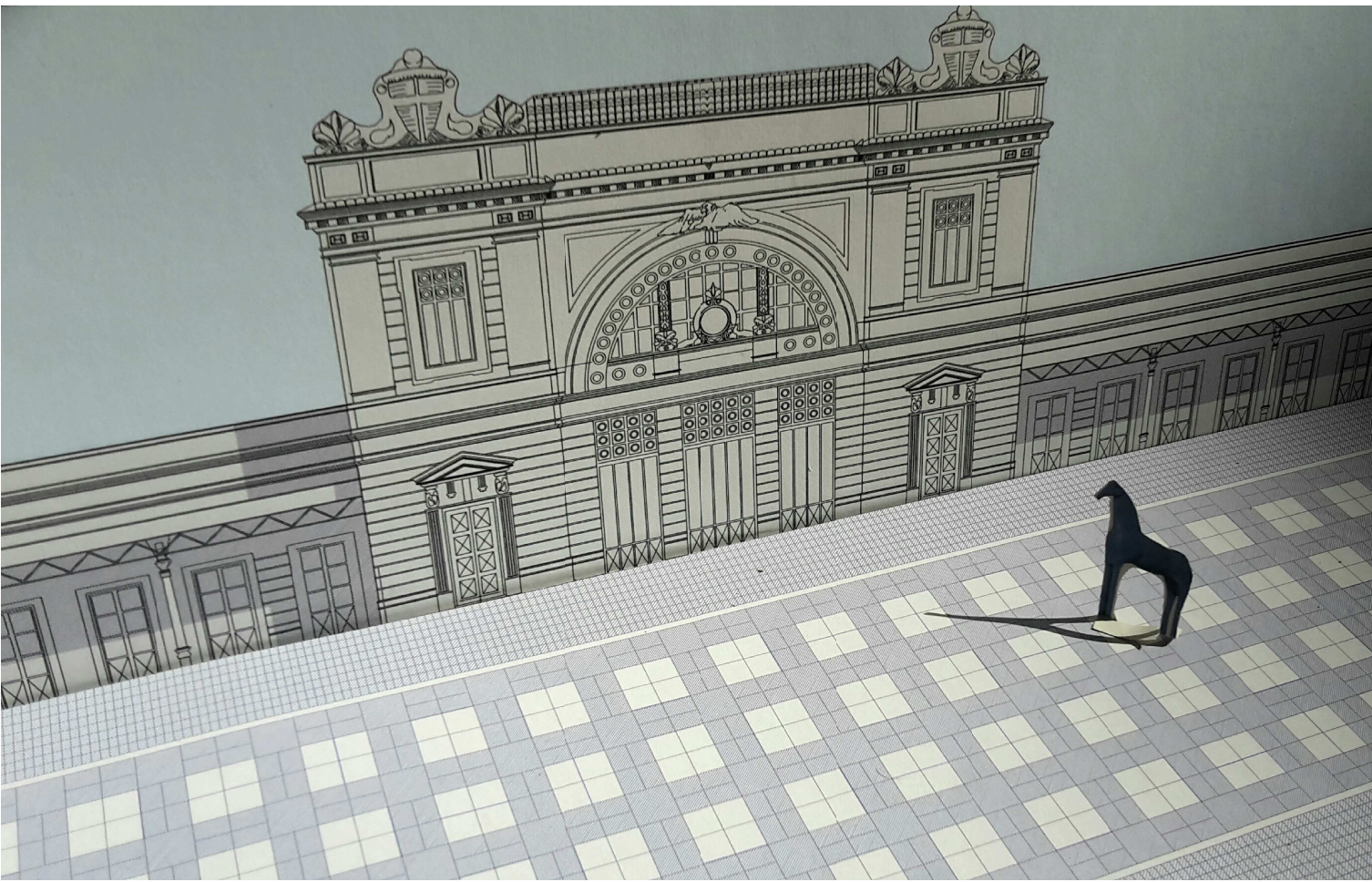
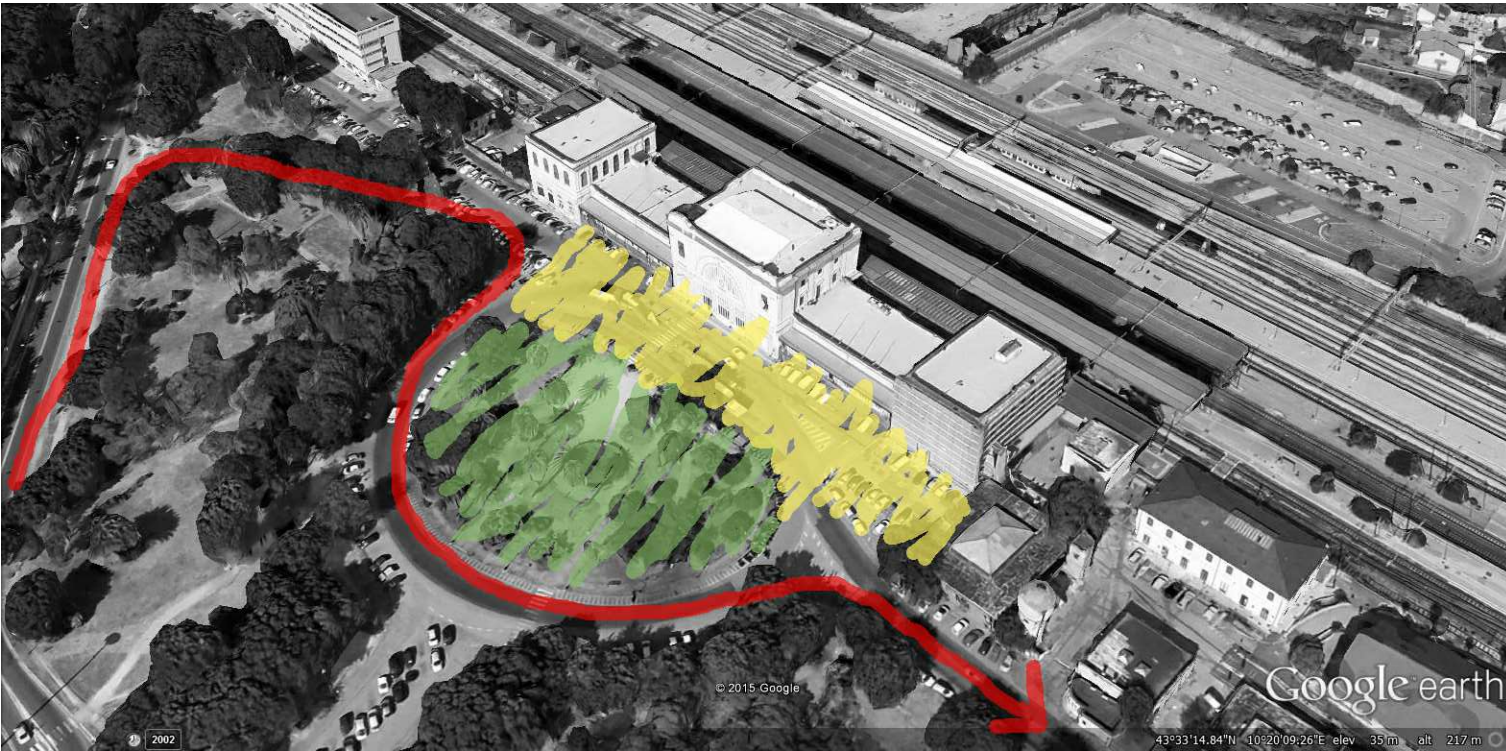


Fig. 1 Una immagine del nuovo spazio antistante il fabbricato viaggiatori.

La piazza è introdotta in una cornice architettonica pedonale nella quale si inserisce sia il giardino prospiciente la stazione che la nuova via.

Nella pagina seguente è riportata la planimetria generale dell'intervento per entrambi i lotti ed a seguire, in particolare i materiali e con le relative finiture superficiali. Oltre al granito e al travertino (piastre 125x125), il disegno della piazza è integrato da un motivo grafico realizzato in LED a luce continua di colore blu.



Caratteri distributivi e principio guida

Con il raccordo tra via degli Acquedotti e via Orosi/piazza Dante è possibile istituire un senso unico (in rosso) come nell'immagine proposta.
 Per fare questo risulta necessario trovare nuova collocazione principalmente di bus della rete urbana e di taxi.
 Il progetto intende il procedere attraverso l'introduzione del breve raccordo e del senso unico così come schematizzato nella figura, rendendo così possibile dirottare l'attuale marciapiede di fronte alla stazione fino a farlo divenire una vasta area pedonale (in giallo) comprensiva della rotonda a parco (quest'ultima compilata in verde).
 Sulla destra del percorso è situata la nuova banchina per gli autobus (S) e a seguire sulla sinistra, al termine della curva, i taxi. Prima sempre sulla sinistra i parcheggi dedicati ai disabili poi quelli per la sosta breve.

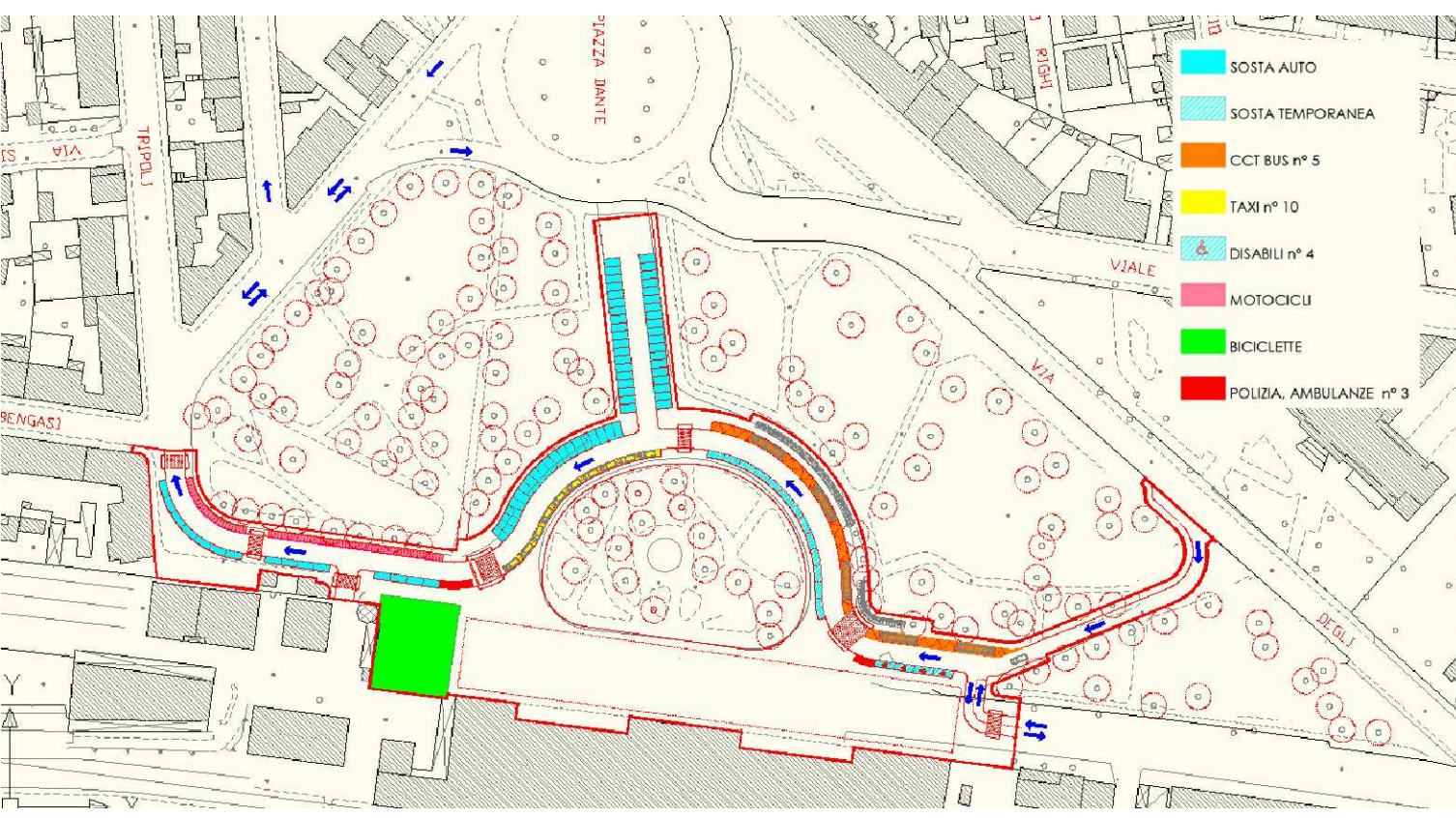
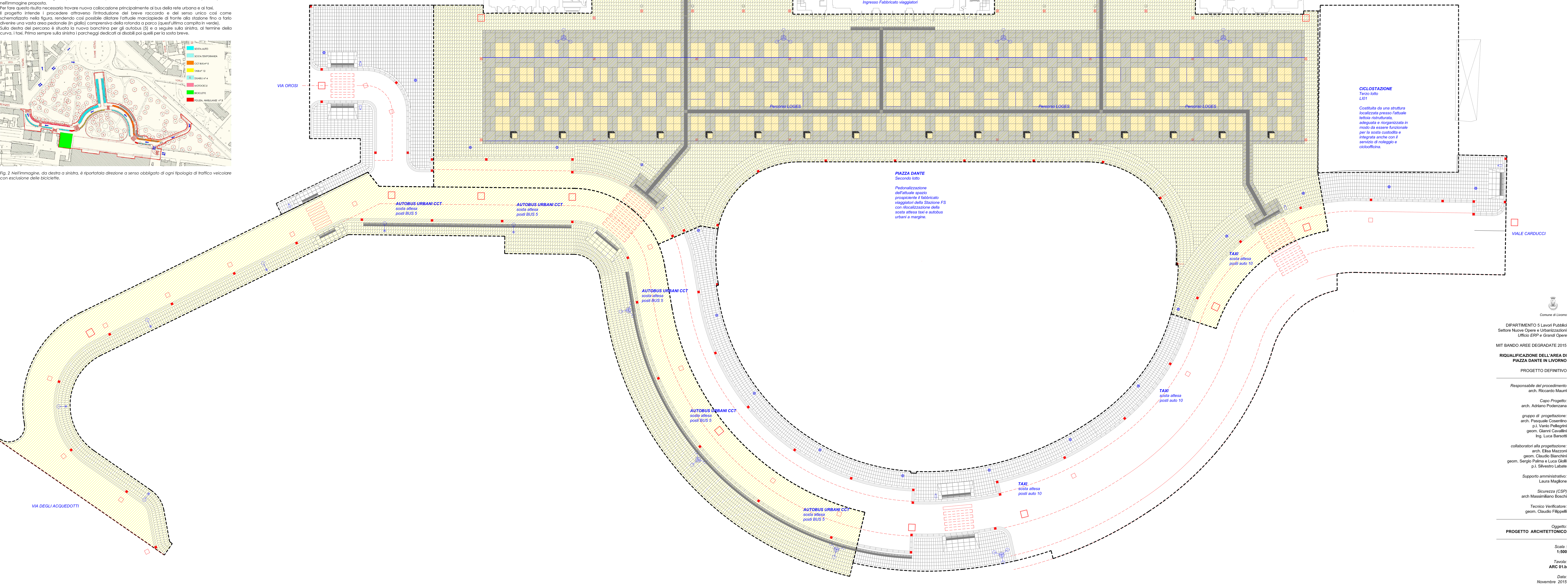
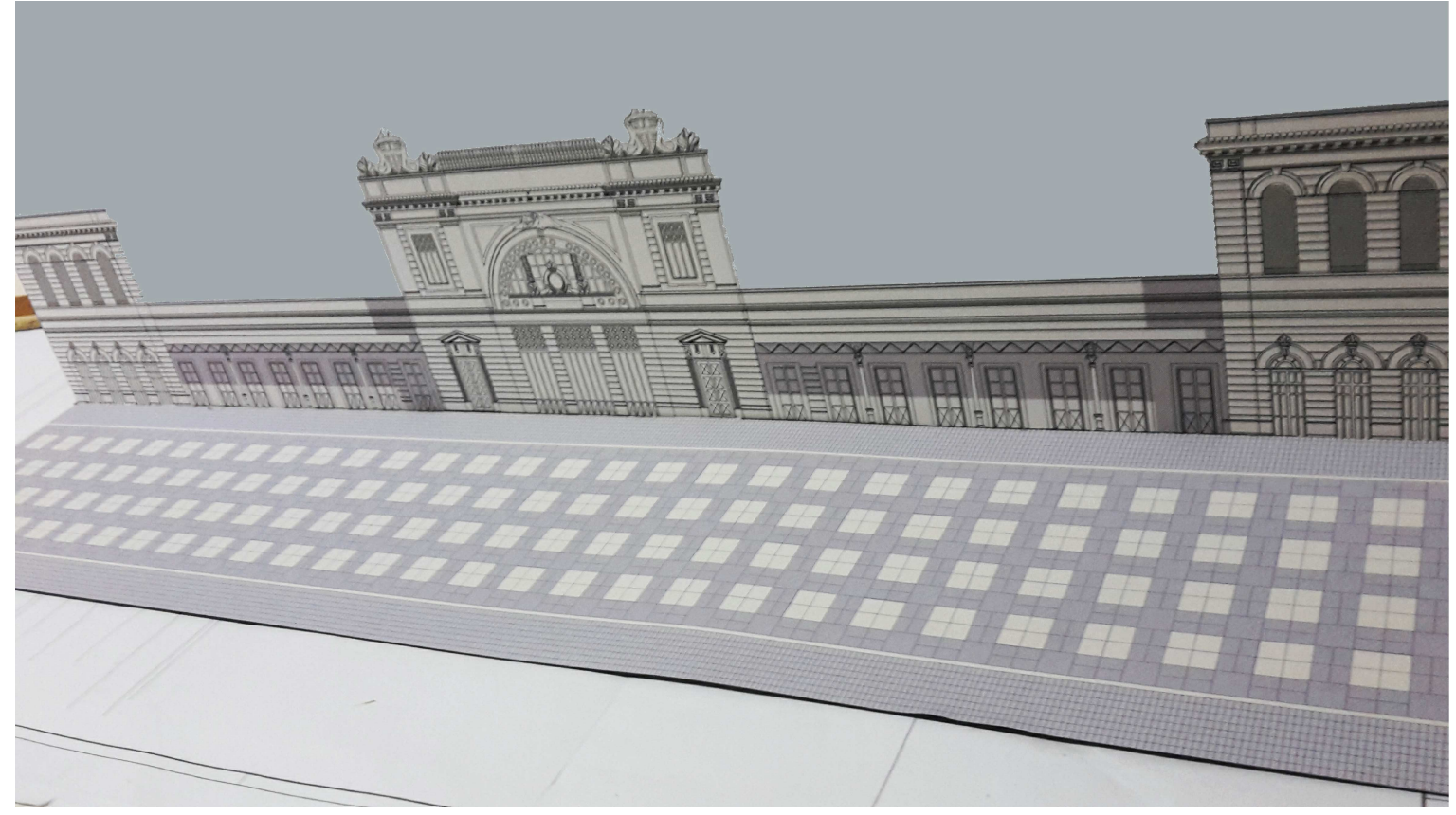
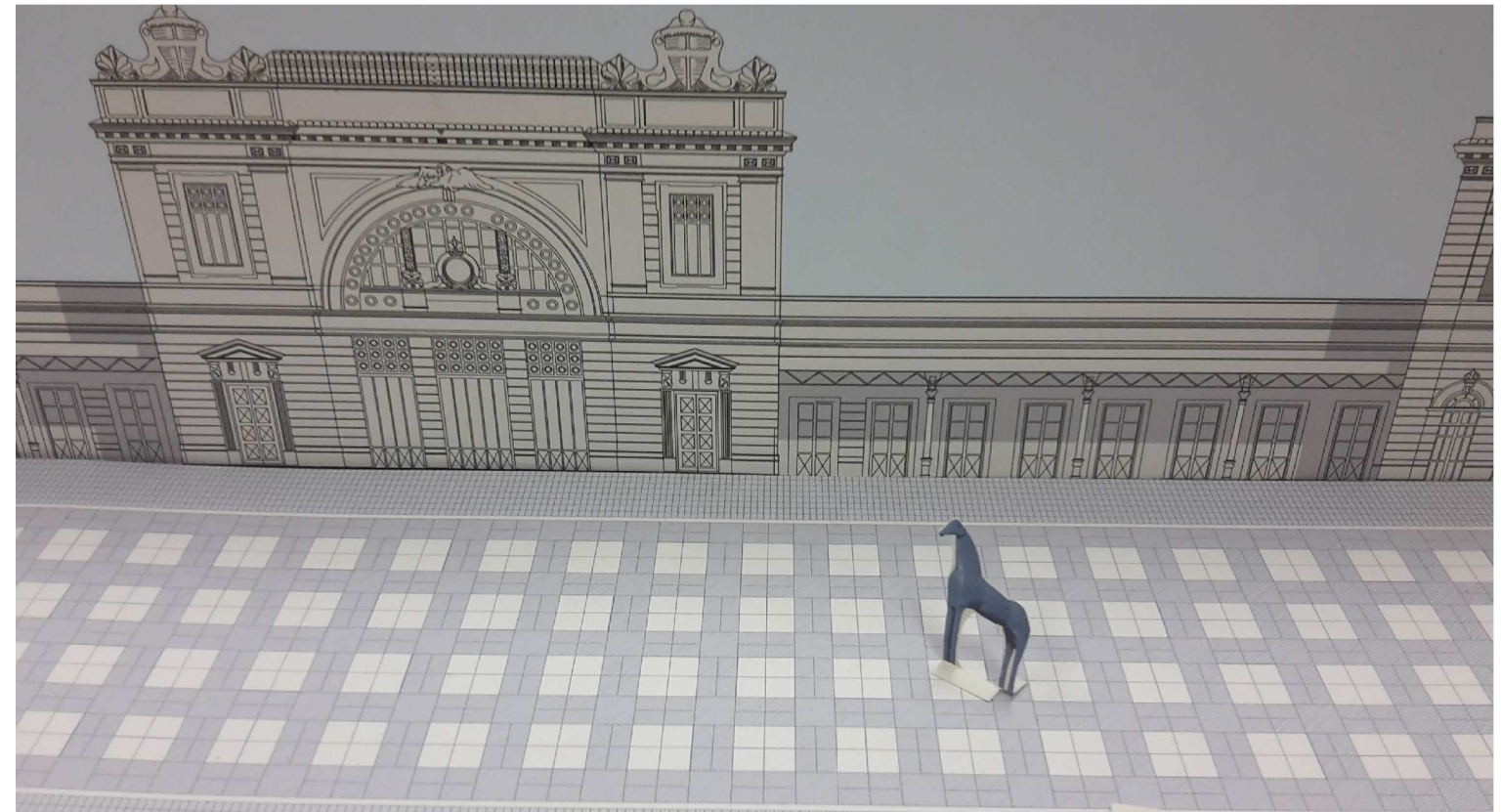
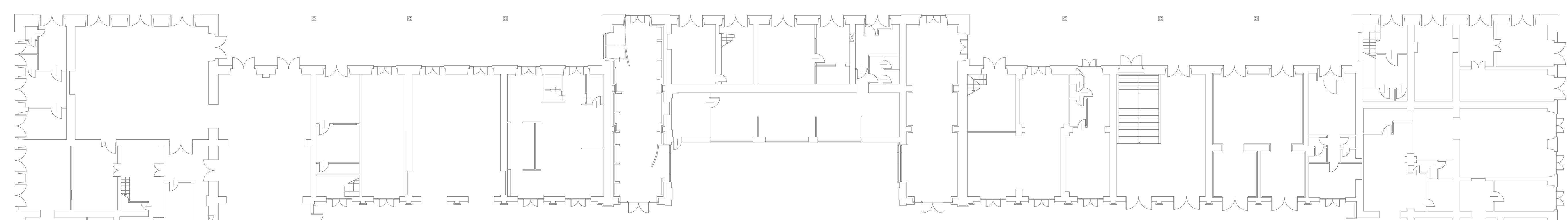
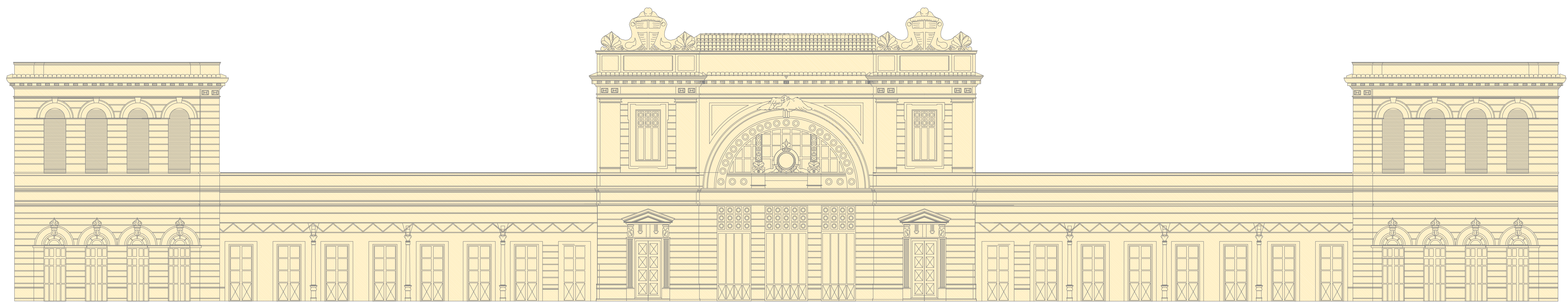
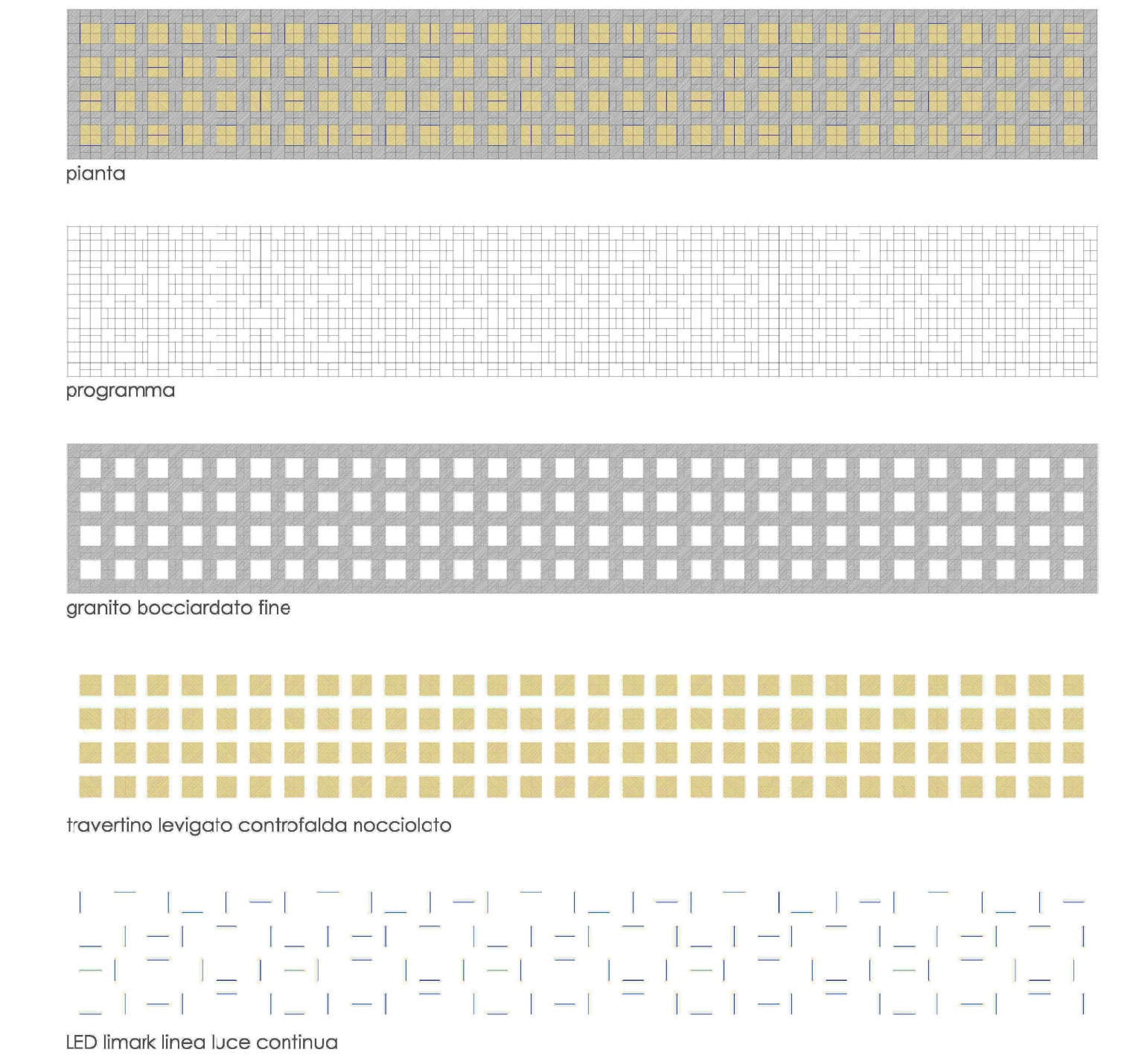
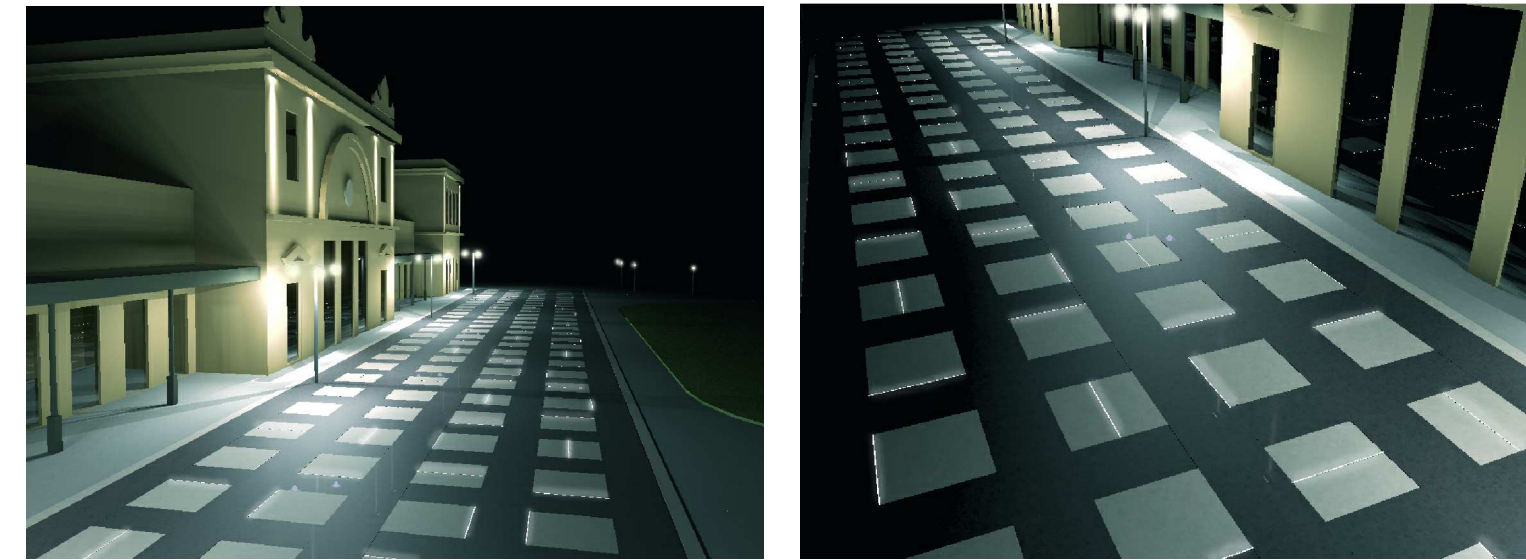


Fig. 2 Nell'immagine, da destra a sinistra, è riportata direzione o senso obbligato di ogni tipologia di traffico veicolare con esclusione delle biciclette.

Il progetto Illuminotecnico di piazza Dante
 Il progetto prevede l'inserimento all'interno della pavimentazione della piazza, da alcuni elementi LED a linea continua, così come evidenziato nel disegno sottostante. I LED non risultano come elementi estemporanei del disegno ma essendo inseriti in maniera coerente in ogni quadrato di travertino nelle due fasce centrali della piazza, concorrono ad integrare il rigore grafico del grafico.



Comune di Livorno
 DIPARTIMENTO 5 Lavori Pubblici
 Settore Nuove Opere e Urbanizzazioni
 Ufficio ERP e Grandi Opere
 MIT BANDO AREE DEGRADATE 2015
 RIQUALIFICAZIONE DELL'AREA DI
 PIAZZA DANTE IN LIVORNO
 PROGETTO DEFINITIVO
 Responsabile del procedimento
 arch. Riccardo Mauri
 Capo Progetto:
 arch. Adriano Podenzana
 gruppo di progettazione:
 arch. Pasquale Cosentino
 p.l. Vario Pellegrini
 geom. Gianni Cavallini
 ing. Luca Barocci
 collaboratori alla progettazione:
 arch. Elisa Mazzoni
 geom. Claudio Bianchini
 geom. Sergio Palma e Luca Galli
 p.l. Silvestro Labate
 Supporto amministrativo:
 Laura Maglicone
 Sicurezza (CSP)
 arch. Massimiliano Boschi
 Tecnico Verificatore:
 geom. Claudio Filippelli
 Oggetto:
 PROGETTO ARCHITETTONICO
 Scala:
 1:500
 Tavola:
 AR 01.b
 Data:
 Novembre 2015